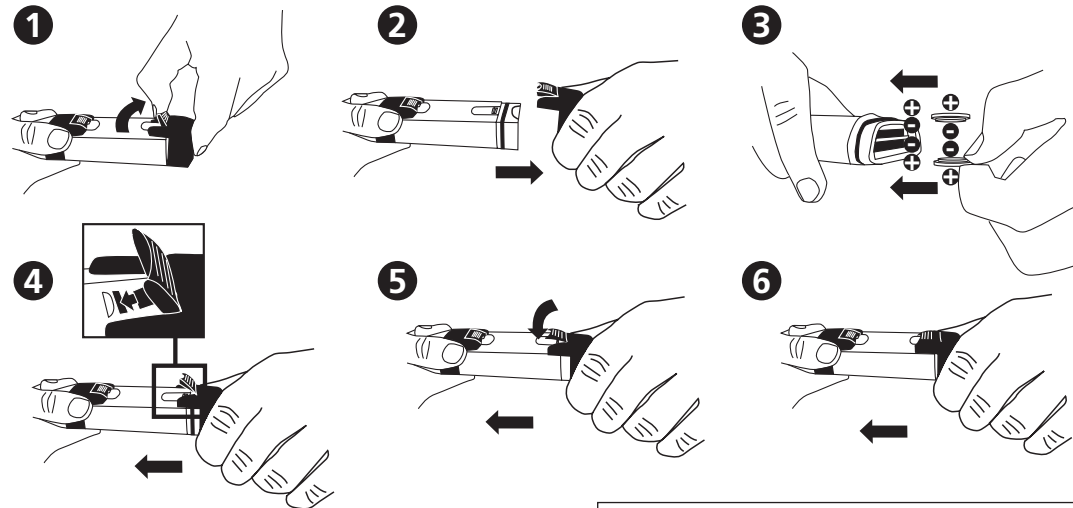




SD 90
Salt

FR

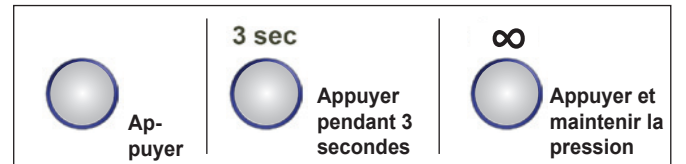
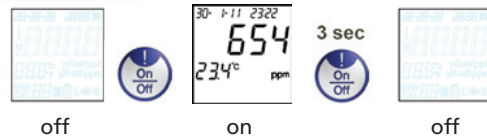
Insérer les piles



MESURE

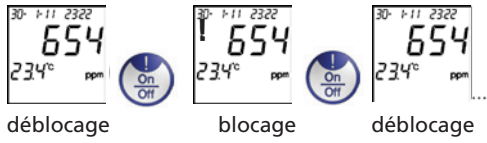
Retirer le couvercle de protection de l'échantillon.

A. Power ON/OFF



S'éteint automatiquement après 8 minutes d'inactivité.

B. blocage/déblocage



Quelques instants peuvent s'écouler avant le blocage des données (!)

C. Rétro-éclairage ON/OFF



D. Enregistrer des données



Au bout de 3 s, le numéro de fichier apparaît à l'écran (01, p. ex.). Lorsque la capacité max. de la mémoire est atteinte, les fichiers les plus anciens sont écrasés.

CALIBRAGE DE la salinité

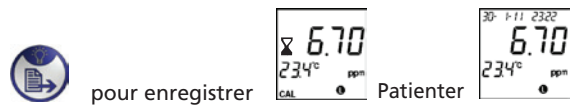
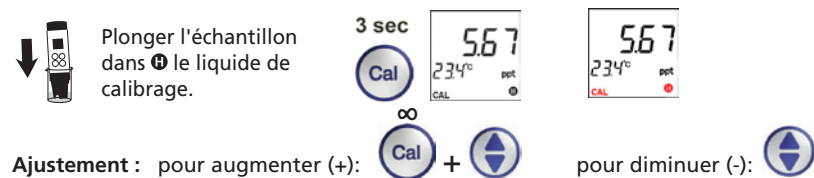
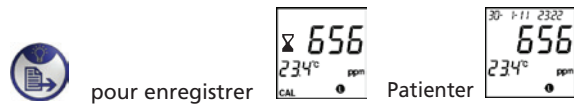
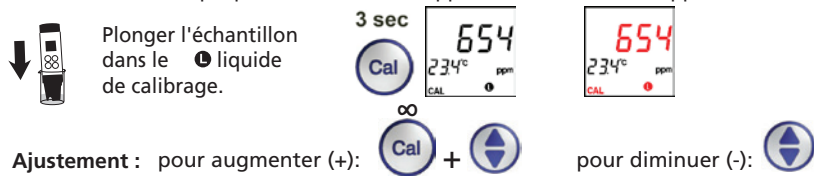
Les caractères en **ROUGE** représentent les "éléments clignotants".

- Procéder à un nouveau calibrage suivant les recommandations spécifiques formulées ! Rincer l'électrode à l'eau distillée après chaque mesure.
- Si la température est en dehors de la plage de fonctionnement, la mention "ERR" s'affiche. L'appareil revient automatiquement en mode Mesure.
- Si la valeur lue par défaut dépasse de plus de 30 % celle de la solution tampon standard, la mention "ERR" s'affiche.

E. Calibrage de la salinité

Retirer le couvercle de protection de l'échantillon.

Mise sous tension (voir A)
Détection automatique pour ① : 100~1000 ppm et ② : 1,00~20,00 ppt



CONFIGURATION

F. Configurer le système

Les caractères en **ROUGE** représentent les "éléments clignotants".

Débloquer les données (voir façade avant B) avant de sélectionner une option de menu.

3 s

1. Mémoriser des données Lire la section I.

1x Sélectionner une unité Lire la section II.

2x Régler la date et l'heure Lire la section III.

3x Régler la température Lire la section IV.

4x Régler le mode d'affichage de la date/l'heure Lire la section V.

Valider

I. Mémoriser des données

3 s

Appuyer ici pour accéder à d'autres fichiers.

Quitter

Supprimer les données sauvegardées.

3 s

3 s

Quitter automatiquement

II. Sélectionner une unité (% ou ppt/ppm)

3 s

1x

Quitter

III. Régler la date et l'heure

Sélectionner d'abord V. "Réglage du mode d'affichage de la date/l'heure".

3 s

2x

Affichage 24 heures

24 h Minutes Heures Année Mois Jour

Affichage 12 heures

AM PM Minutes Heures Année Jour Mois

Ajustement : pour augmenter (+) ; Cal pour diminuer (-)

IV. Régler le système de température (°C/°F)

3 s

3x

234°C 234°C 74°F 234°

Quitter

V. Régler le mode d'affichage de la date/l'heure

3 s

4x

sélectionner ou sélectionner

Affichage 12 heures ou Affichage 24 heures

Quitter

Code d'erreur et actions

Description	Plage	Actions
1 Electrode non installée ou incorrecte	Thermistance : 0,5~100k Ω	Installer ou remplacer l'électrode
2 Non utilisé		
3 Température hors plage	0~60°C	Amener la solution à la température dans la plage
4 Non utilisé		
5 Valeur étalonnée hors plage	70 %-130 % (comparer selon la valeur par défaut)	Ré-étalonner ou remplacer l'électrode ou utiliser la valeur par défaut (enlever les batteries)
6 Sel hors plage	<20,00ppt (2,00%)	Utiliser un autre solution

Spécifications/caractéristiques SD 90 Sel

- Plage d'exploitation : 0~60°C, <20,00ppt(2,00%)
- Commutation automatique ppm et ppt. ppm:0~999ppm; ppt:1,00~20,00ppt (lorsque configuré à l'appareil ppt/ppm)
- Étalonnage en mode manuel jusqu'à 2 points, +/-50% valeur ajustable
- Résolution du sel : 0,01% (lorsque configuré à l'unité „P%“) ; Précision : ±3%FS
- Résolution du sel : 1ppm(<=999ppm) and 0,01ppt(1,00~20,00ppt) (lorsque configuré à l'unité ppt/ppm) ; Précision : ±3%FS
- Résolution de température : 0,1°C ; Précision : ±1°C ; Système °C/°F sélectionnable
- Système d'unité („P%“ ou ppt/ppm) sélectionnable
- Affichage / sceau de temps et date avec stockage de 25 ensembles de données (non-volatile)
- Écran LCD de 22x22mm, avec voyant arrière Jaune Vert
- 10 2x CR2032 batteries
- Extinction automatique pour sauvegarder la batterie (8 minutes de non-utilisation)

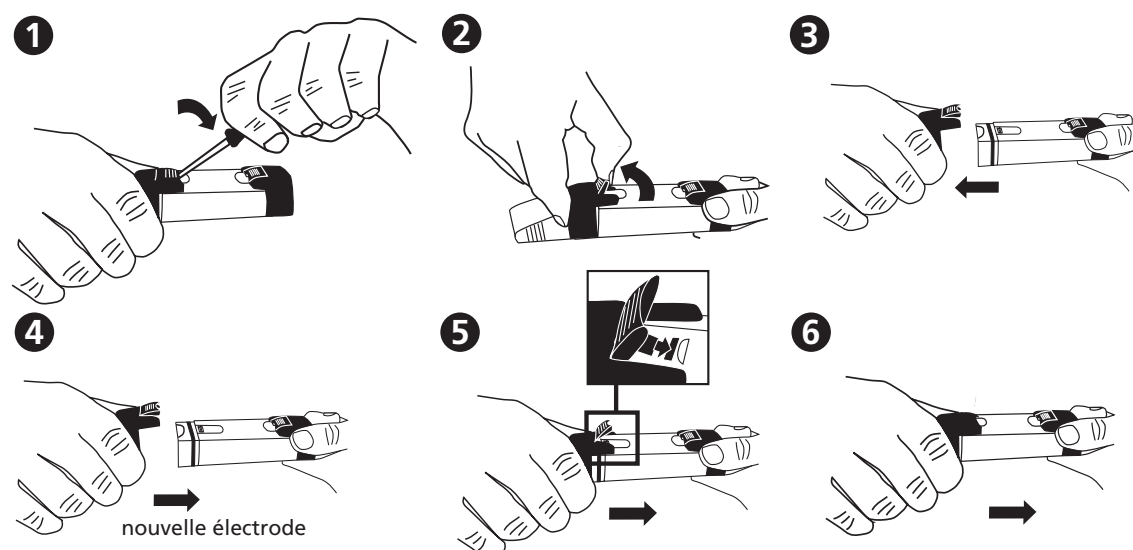
Contenu

- 1 appareil de mesure de salinité SD 90 présenté dans un coffret en plastique robuste avec bandoulière
- 2 piles
- 1 mode d'emploi
- Code : 19 48 04

Accessoires

- 195 00 17 Pile CR 2032 (2 piles requises)
- 19 48 22 Electrode de remplacement
- 38 48 01 Récipient, 100 ml

VI. Remplacement de l'électrode



Les modes d'emploi sont disponibles dans plusieurs autres langues (voir www.lovibond.com)