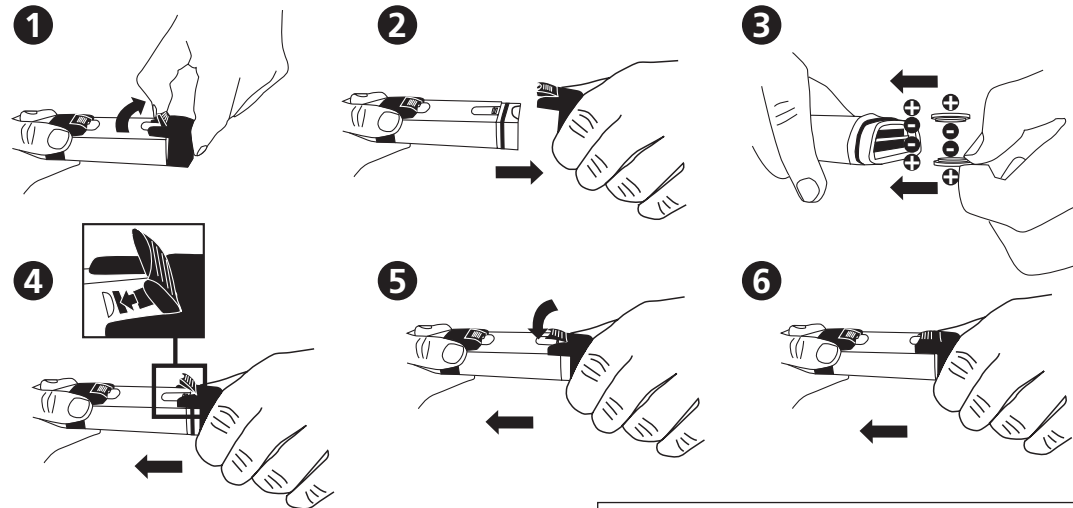




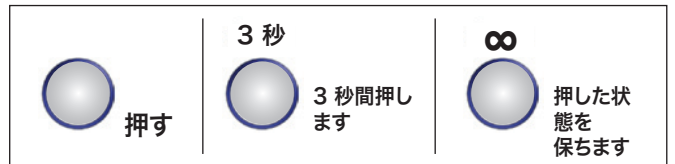
SD 80
TDS

電池を挿入します



測定

検査デバイスから保護キャップを取り外します



A. Power ON/OFF



アイドル状態が 8 分続くと自動的に電源が切れます

B. データのロック/ロック解除



データが固定される前に多少の遅延が発生する場合があります。

C. バックライト オン/オフ



D. データの保管



3 秒経過後、「01」などのファイル番号が一時的にディスプレイに表示されます。保存できる最大容量に達すると、データは一番古いファイルを上書きします。

TDS 校正

赤色の文字は「点滅するシンボル」を表します。

- ・独自の推奨基準に従ってもう一度校正を行ってください。計測後は必ず蒸留水で電極を洗ってください。
- ・温度が範囲外にある場合は、「ERR」と表示されます。計器は自動的に測定モードに戻ります。
- ・デフォルトの測定値が標準バッファ範囲を 30% 以上超える場合は、「ERR」が表示されます。

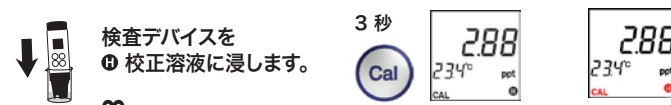
E. TDS の校正

検査デバイスから保護キャップを取り外します。
電源オン (A を参照)

- : 100~999 ppm および ○ : 1.00~10.00 ppt の自動識別



調整 数値を増やす (+): Cal + 数値を減らす (-): Cal -



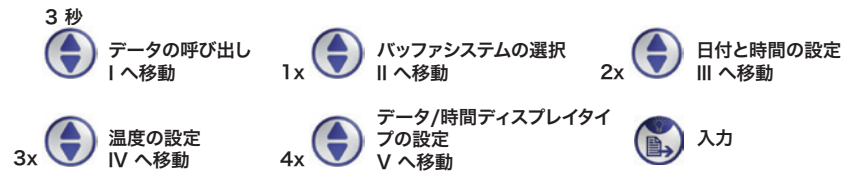
調整: Cal + 数値を増やす (+); Cal - 数値を減らす (-)



設定

F システム設定

赤色の文字は「点滅するシンボル」を表します。
メニューを選択する前にデータの固定を解除します (前面の B を参照)。



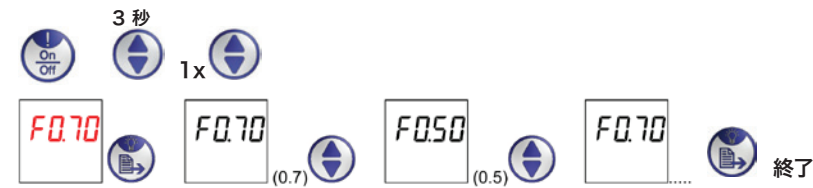
I. データの呼び出し



保管されているデータを削除します。



II. TDS 因子 (0.7/0.5) の選択



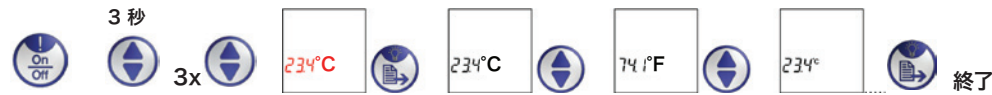
III. 日付と時間の設定

V. 「データ/時間ディスプレイタイプの設定」を選択します。



調整: 数値を増やす (+); 数値を減らす (-)

IV. 温度システムの設定 (°C/°F)



V. データ/時間ディスプレイタイプの設定



エラーコードと対応

| 説明 | 範囲 | 対応 |
|----------------------|-------------------------|--|
| 1 電極が設置されていないか、無効な状態 | サーミスタ: 0.5k~100kΩ | 電極を設置または交換する |
| 2 不使用 | | |
| 3 温度が範囲外 | 0~60°C | 溶液を範囲内の温度にする |
| 4 不使用 | | |
| 5 校正値が範囲外 | 70%~130% (デフォルト値と比較) | 校正を再実行、電極を交換、またはデフォルト値を使用する (電池を取り外すこと) |
| 6 TDS が範囲外 | <10,00 ppt | 別の溶液を使用する |

SD80 TDS 仕様/機能

- 動作範囲: 0~60°C, <10.00ppt
- ppm と ppt の自動切り替え。ppm:0~999ppm; ppt: 1.00~10.00ppt
- 手動モードは 2 点校正まで、+/-50% 調整可能な値
- TDS 分解能: 0.1 °C; 精度: ±1°C、°C/°F システムから選択可能; 精度: ±3%FS
- 温度分解能: 0.1 °C; 精度: ±1°C、°C/°F システムから選択可能
- 選択可能な TDS 因子、442:0.7; NaCl:0.5
- 時間と日付表示/25 セットのデータ保管によるスタンプ (非揮発性)
- 22x22mm LCD スクリーン、イエローグリーンバックライト
- CR2032 電池 x2
- 10電池を節約するため自動的に電源をオフ (アイドル状態が 8 分続いた場合)

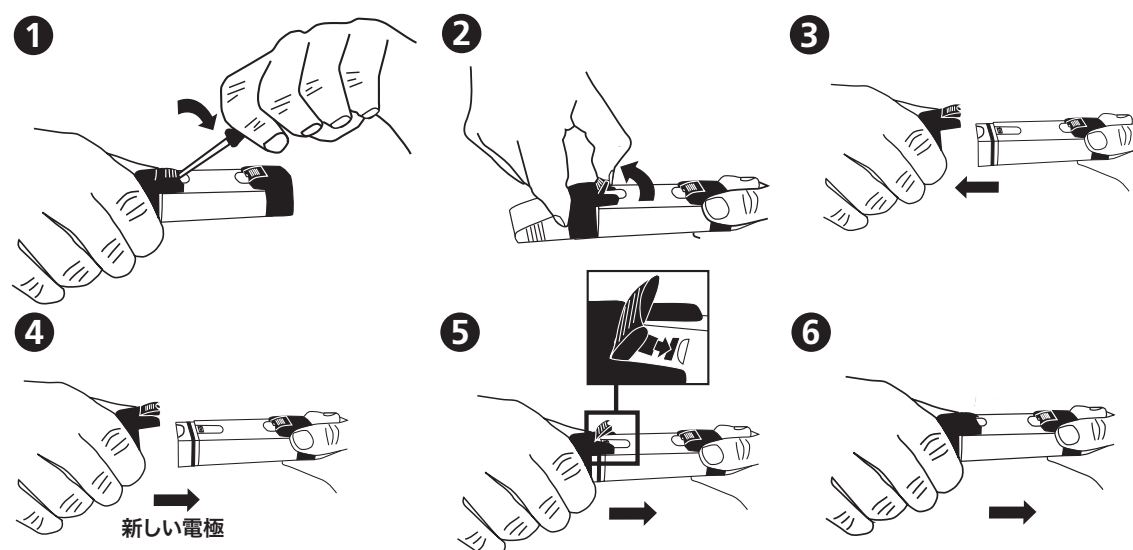
内容物

- ストラップ付きの堅固なプラスチックケース入り TDS Meter SD 80 x 1
- 電池 x 2
- 操作マニュアル x 1
- コード: 19 48 03

アクセサリ

- 195 00 17 電池 CR 2032 (電池は 2 個必要です)
- 19 48 22 交換用電極
- 38 48 01 ビーカー、100 ml

VI. 電極の交換



その他の言語でも操作マニュアルをご利用いただけます。www.lovibond.com をご覧ください。