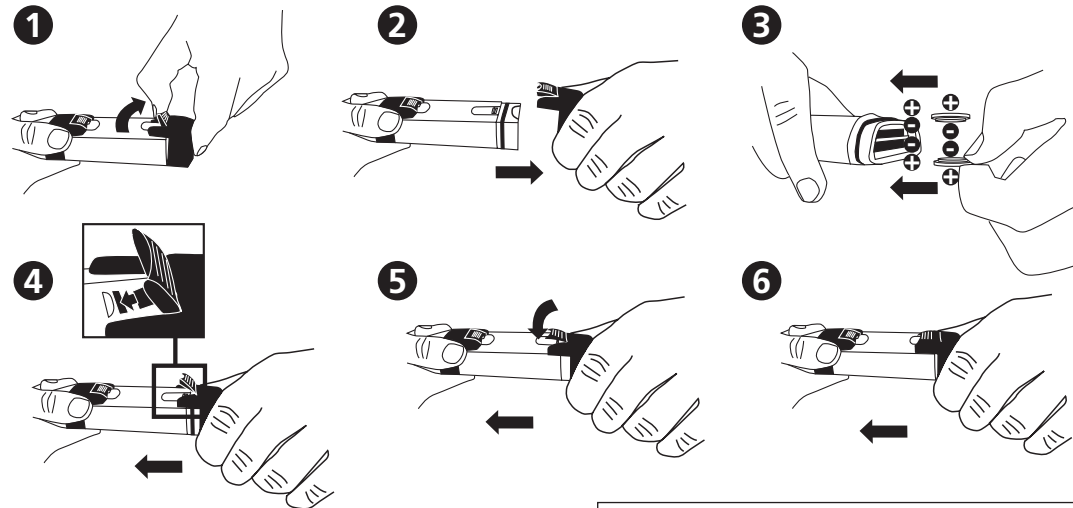




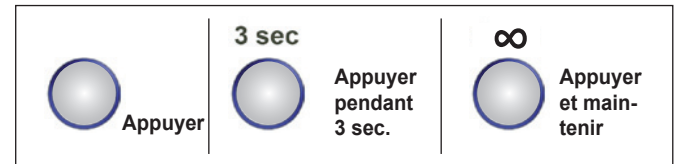
SD 80
TDS

Insérer les piles



MESURE

Enlever le capuchon de protection de la sonde

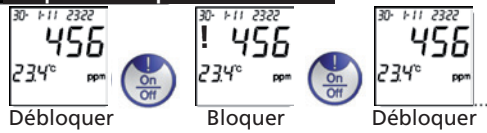


A. Marche/arrêt



S'arrête automatiquement après 8 minutes d'inactivité.

B. Bloquer/débloquer des données

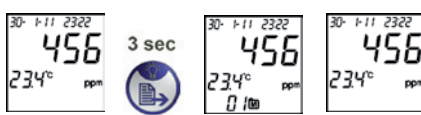


Possible retard léger après la pression sur la touche avant le gel des données (!).

C. Rétroéclairage MARCHÉ/ARRÊT



D. Stocker les données



Après 3 sec, le no de fichier s'affiche quelques instants sur l'afficheur, par ex. 01. Lorsque le stockage a atteint la capacité maximale, les données écrasent le fichier le plus ancien.

ÉTALONNAGE TDS

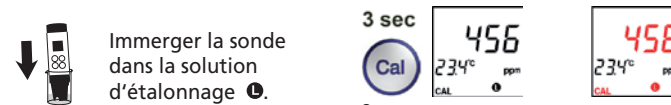
Les caractères en **ROUGE** représentent des „Symboles clignotants“.

- Procéder au réétalonnage suivant les recommandations individuelles ! Rincer l'électrode à l'eau distillée après chaque mesure.
- "ERR" s'affiche si la température est en dehors de la plage. L'appareil de mesure retourne automatiquement au mode de mesure.
- „ERR“ s'affiche si la lecture par défaut est de plus de 30% en dehors de la plage-tampon.

E. Étalonnage TDS

Enlever le capuchon de protection de la sonde.
Mettre en marche (voir A).

Auto-identification pour **1** : 100~999 ppm et **2** : 1.00~10.00 ppt



Réglage: Pour augmenter (+): **Cal** + **↑** Pour diminuer (-): **↓**



Réglage: **Cal** + **↑** Pour augmenter (+); Pour diminuer (-): **↓**

