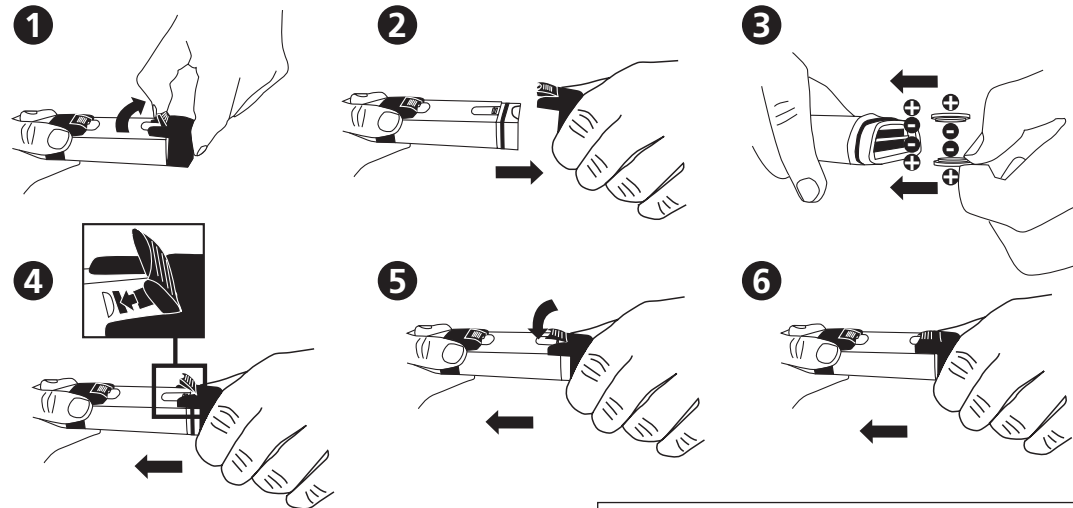




SD 70
Con

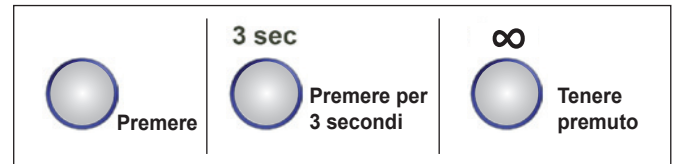
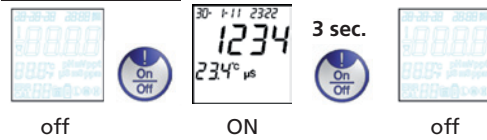
Inserire le batterie



MISURAZIONE

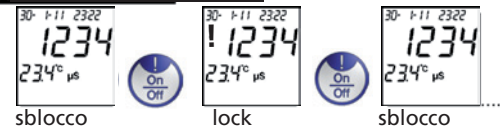
Rimuovere il cappuccio di protezione dal campione.

A. Tasto ON/OFF



Si spegne automaticamente dopo 8 minuti di inattività.

B. Blocco/Sblocco dati



Possibile lieve ritardo dopo l'azionamento prima di surgelare i dati (!).

C. Retroilluminazione ON/OFF



D. Salvataggio dati



Dopo 3 sec., sul display appare temporaneamente il n. del file, es. 01. Quando la memoria è piena, i file più vecchi verranno sovrascritti.

CALIBRAZIONE CON

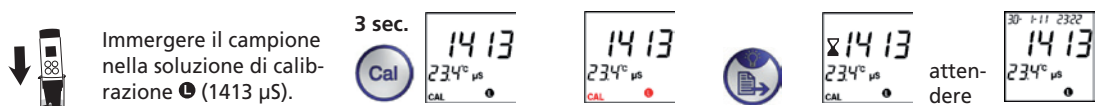
I caratteri in **ROSSO** rappresentano „simboli lampeggianti“.

- Ricalibrare in conformità alle istruzioni specifiche! Risciacquare l'elettrodo con acqua distillata dopo ogni misurazione.
- Se la temperatura è al di fuori dell'intervallo, apparirà "ERR". Lo strumento torna automaticamente alla modalità di misurazione.
- Se la lettura preimpostata è oltre il 30% al di fuori dell'intervallo tampone standard, apparirà "ERR".

E1. Modalità Auto

Rimuovere il cappuccio di protezione dal campione. Accendere (vedere A)

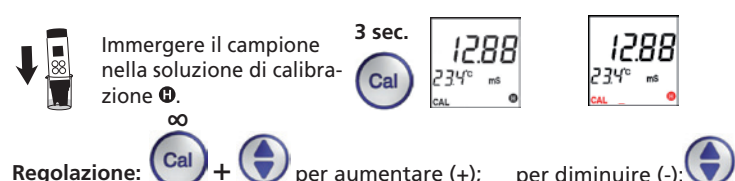
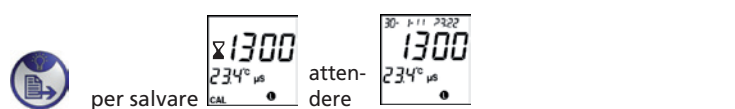
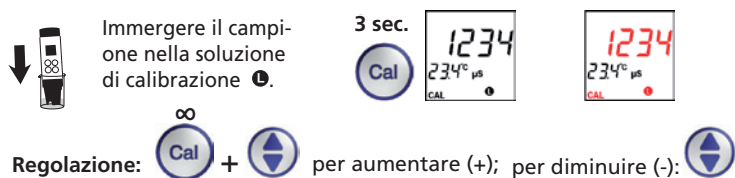
Auto-riconoscimento per L : 1413 μS e M : 12.88 mS



E2. Modalità manuale

Rimuovere il cappuccio di protezione dal campione. Accendere (vedere A)

L : limitato a 200 ~ 2000 μS ; M : limitato a 2.00 ~ 20.00 mS



IMPOSTAZIONE

F. Impostazione sistema

I caratteri in **ROSSO** rappresentano i „simboli lampeggianti“.

Scongelare i dati (vedere lato anteriore B) prima di selezionare il menù.

3 sec.

Richiamo dati vai a I. 1x Selezione del sistema tampone vai a II. 2x Impostazione data e ora vai a III.

3x Impostazione temperatura vai a IV. 4x Impostazione modalità visualizzazione data/ora vai a V. Per confermare.

I. Richiamo dati

3 sec. Premere per altri file. Esci

3 sec. Cancellare dati memorizzati.

Uscita automatica.

II. Selezione modalità di calibrazione

3 sec. 1x Esci

III. Impostazione data e ora

Selezionare V. 'Impostazione modalità visualizzazione data/ora'.

3 sec. 2x

orologio 24 ore

orologio 12 ore (am/pm)

Regolazione: per aumentare (+); per diminuire (-)

IV. Impostazione sistema temperatura (°C/°F)

3 sec. 3x

V. Impostazione modalità visualizzazione data/ora

3 sec. 4x Esci
AM/PM oppure orologio 12 ore 24 ore

Codici errori e azioni

Descrizione	Intervallo	Azioni
1 Elettrodo non installato o non funzionante	Termistore 0,5K~100kΩ	Installare o sostituire elettrodo
2 Non utilizzato		
3 Temperatura fuori intervallo	0~60°C	Portare la soluzione ad una temperatura all'interno dell'intervallo
4 Non utilizzato		
5 Offset calibrato dell'intervallo	70%~130% (confrontare con il valore preimpostato)	Calibrare nuovamente o sostituire l'elettrodo o utilizzare il valore preimpostato (rimuovere batterie)
6 Conducibilità fuori intervallo	<20.00 mS	Utilizzare altra soluzione

Caratteristiche SD70 conducibilità

- Valori operativi: 0-60°C, <20.00mS
- APassaggio automatico μS e mS. μS:1~1999μS; mS:2.00~20.00mS
- 1 o 2 punti di calibrazione per modalità automatica. Tamponi standard impiegati: 1413μS e/o 12.88 mS
- Fino a 2 punti di calibrazione per la modalità manuale, valore regolabile +/-50%
- Risoluzione conducibilità: 1μS (<=1999 μS) e 0,01 mS (2.00~20.00mS); precisione: ±3%FS
- Risoluzione temperatura: 0,1°C; precisione: ±1°C, sistema selezionabile °C/°F
- Compensazione automatica temperatura (2%/°C)
- Display/visualizzazione data e ora con 25 set di memorizzazione dati (non volatili)
- Schermo LCD 22x22 mm, con retroilluminazione colore giallo verde
- 2x batterie CR2032
- Autospegnimento per aumentare la durata delle batterie (8 minuti di inattività)

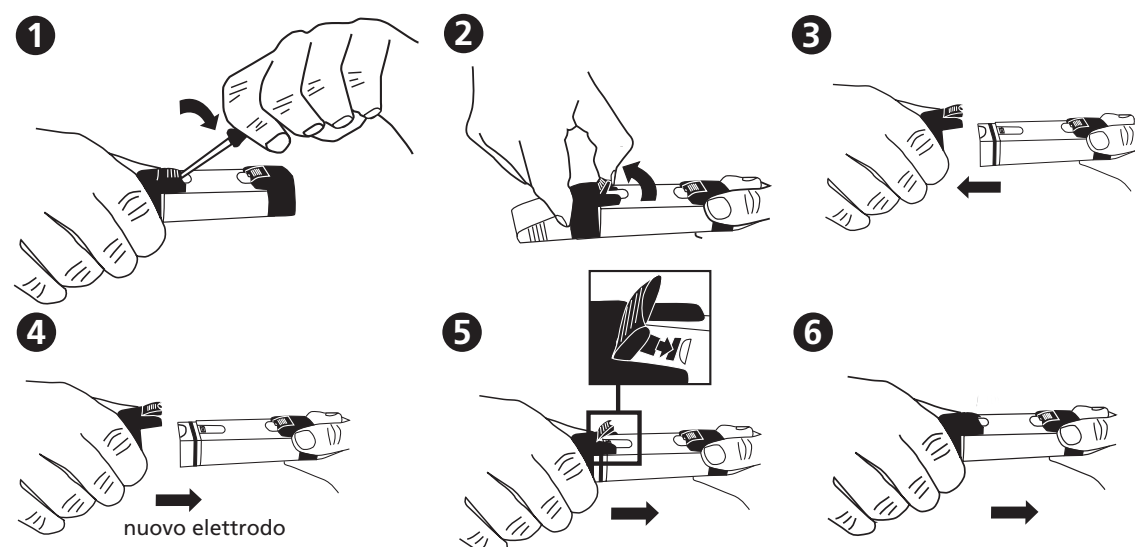
Contenuto

- 1 misuratore Con SD 70 in solida custodia in materiale plastico con cinghia
 - 2 batterie
 - 1 manuale istruzioni
- Codice: 19 48 02**

Accessori

- 19 50 017 Batteria CR 2032 (2 batterie necessarie)
- 19 48 22 Sostituzione elettrodo
- 38 48 01 Becher, 100 ml

VI. Sostituzione elettrodo



Manuali di istruzioni disponibili in altre lingue, visitare il sito www.lovibond.com