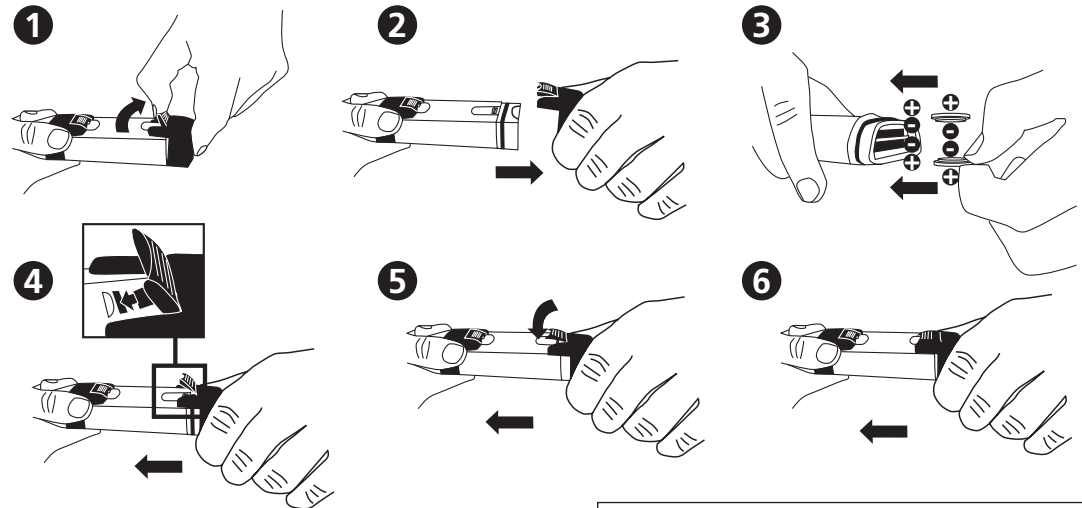




SD 60 氧化还原

塞入电池

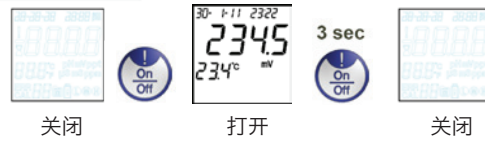


测量

从探针上移除保护帽



A. Power ON/OFF



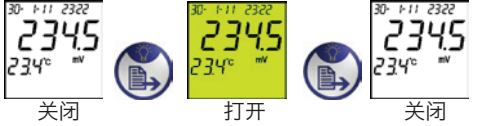
20分钟不使用之后会自动关闭。

B. 锁定/解锁数据!



按下之后在数据冻结之前可能会有稍微延迟 (!)。

C. 背光开/关



D. 储存数据



3秒之后，文档编号会暂时出现在显示器上，例如01。一旦储存达到了最大容量，数据会覆盖最旧的文档。

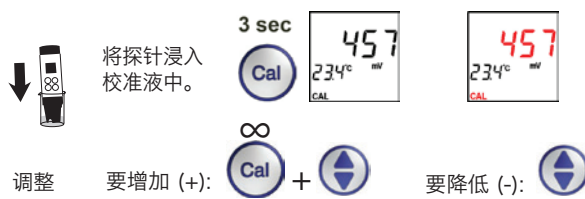
ORP 校准仪

红色字符代表“闪光符号”。

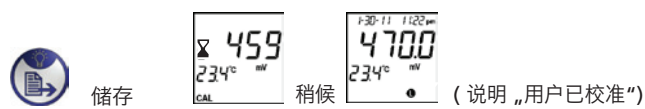
- 根据个别建议重新校准！在每次测量之后用蒸馏水清洗电极。
- 选择 Lovibond® ORP 标准溶液

E. 校准 ORP

从探针上移除保护帽
电源打开 (见A)



窗口最大值 ± 150 mV:



设置

F. 系统设置

红色字符代表“闪光符号”。

进行菜单选择之前首先要解冻数据（见操作侧B）

3 秒

检索数据 转到I。

1x 设置日期和时间 转到III。

2x 设置温度 转到IV。

3x 设置数据/时间显示 类型，转到V。

要进入。

I. 检索数据

3 秒

按下 以获取更多文档。

退出

删除已存储数据。

3 秒

3 秒

自动退出

II. 设置日期和时间

首先选择V. “设置数据/时间显示类型”。

3 秒

1x

24 小时钟表

退出

am/pm 12 小时钟表

退出

调整:

要增加 (+):

要降低 (-):

III. 设置温度系统 (°C/°F)

3 秒

2x

退出

IV. 设置数据/时间显示类型

3 秒

3x

退出

am/pm 12 小时钟表 或者 24小时 钟表

出错代码和操作

描述	幅度	操作
1 电极未安装或坏了	0.5-100k Ω	安装或更换电极
2 N未使用		
3 超出幅度的温度	0-60° C	将溶液温度调到幅度之内reich
4 未使用		
5 超出幅度的校准偏离 des Messbereichs	-100-100 mV (和默认值相比较)	调整到正确ORP缓冲值, 同时校准默认值 (取出电池)
6 超出幅度的ORP	-1800-1800 mV	使用其他溶液

SD60 ORP 规格/功能

1 操作幅度: 0-60° C, -1800-1800 mV
2 1点校准, 带+/-150mV可调ORP值
3 mV分辨能力: 0.1 mV(在 +1000mV之内) 和 1mV(在 +1000mV之外); 精确度: +20mV
4 温度分辨能力: 0.1 °C; 精确度+ 1°C. 可选C/F系统
5 时间和日期显示/25套数据储存 (不易改变)
6 22x22mm LCD 屏幕, 带黄绿色背光
7 2xCR 2032 电池
8 自动关闭电源以节省电池 (20分钟没有使用之后)

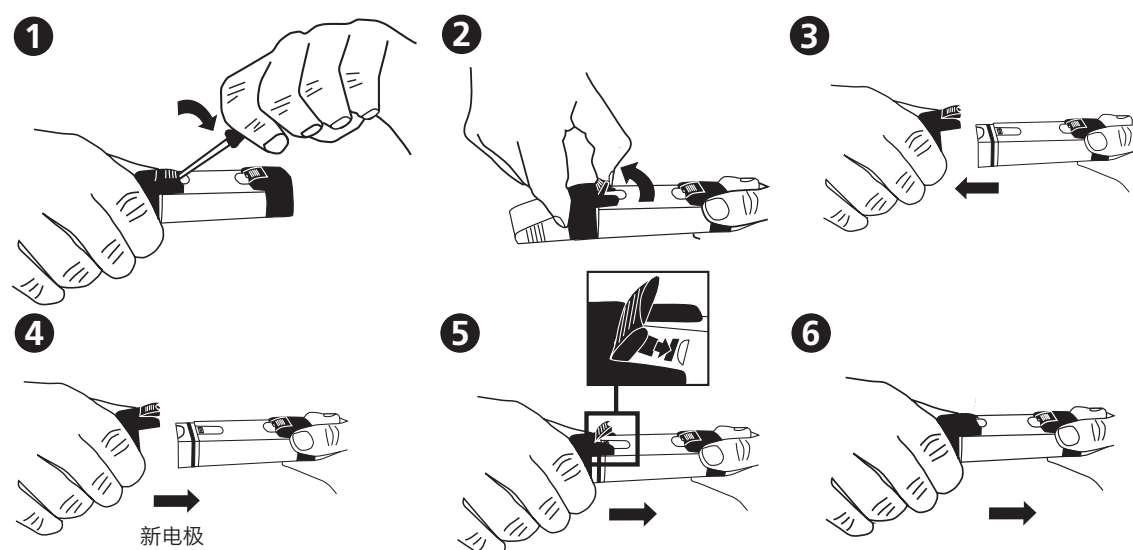
内容

1 个 ORP 计 SD 60, 坚固塑料
外壳, 带子
2 节电池
1 个说明手册
代码: 19 48 01

附件

19 500 17 电池 CR 2032 (需要 2 节电池)
19 48 21 替换电极
38 48 01 烧杯, 100 毫升
19 50 70 标准溶液

VI. 电极更换



要获取其他语言的说明手册, 请访问 www.lovibond.com